

## PROJEKT ZAGOSPODAROWANIA TERENU

<b>ADRES INWESTYCJI</b>	JABŁONNA DRUGA NA DZ. 191/11, 191/10, 191/6, 191/8, 164/17, 164/15, 161/6, 161/40, 161/41 OBRĘB: 060906_2.0007 JABŁONNA DRUGA		
<b>NAZWA OBIEKTU</b>	PROJEKT ROZBUDOWY SIECI WODOCIĄGOWEJ W MIEJSCOWOŚCI JABŁONNA DRUGA		
<b>KATEGORIA OBIEKTU BUDOWLANEGO</b>	KATEGORIA XXVI		
<b>INWESTOR</b>	GMINA JABŁONNA UL. JABŁONNA MAJĄTEK 22, 23-114 JABŁONNA MAJĄTEK		
<b>BRANŻA</b>	SANITARNA		
<b>STANOWISKO</b>	<b>IMIĘ I NAZWISKO</b>	<b>NR UPRAWNIEŃ</b>	<b>PODPIS</b>
<b>Projektant:</b> br. sanitarna do projektowania bez ograniczeń	Mgr inż. Jarosław Jóźwiak	LUB/0063/ PWBS/17	
<b>Sprawdzająca:</b> br. sanitarna do projektowania bez ograniczeń	Mgr inż. Magdalena Jóźwiak	LUB/0067/ PWBS/19	

Lublin, Grudzień 2025r.

---

# **PROJEKT ZAGOSPODAROWANIA TERENU SIECI WODOCIĄGOWEJ**

## **ZAWARTOŚĆ OPRACOWANIA**

### **1. OPIS TECHNICZNY**

1.1	Podstawa opracowania	str 2
1.2	Określenie przedmiotu zamierzenia budowlanego	str 2
1.3	Istniejący stan zagospodarowania terenu	str 2
1.4	Projektowane zagospodarowanie terenu	str 2
1.5	Zestawienie powierzchni	str 2
1.6	Informacje i dane	str 2
1.7	Ochrona przeciwpożarowa	str 3
1.8	Warunki gruntowe	str 4
1.9	Obszar oddziaływania	str 4
1.10	Uwagi końcowe	str 4

### **2. CZĘŚĆ RYSUNKOWA:**

S-01	Projekt zagospodarowania terenu	str 5
S-02	Profil podłużny sieci wodociągowej	str 6

---

## **1. OPIS TECHNICZNY**

### **1.1. Podstawa opracowania**

- Plan sytuacyjno – wysokościowy terenu;
- Zlecenie inwestora;
- Uzgodnienia branżowe;
- Obowiązujące normy i przepisy;

### **1.2. Określenie przedmiotu zamierzenia budowlanego**

Zakres opracowania obejmuje:

- sieć wodociągową od istn. wodociągu PVC80 do proj. kołnierza ślepego (odcinek W1-K),
- proj. hydranty ppoż- 2 szt.

Sieć wodociągowa zlokalizowana jest w miejscowości Jabłonna Druga na dz. nr. 191/11, 191/10, 191/6, 191/8, 164/17, 164/15, 161/6, 161/40, 161/41 obręb: 060906\_2.0007 Jabłonna Druga.

Zakres całego zamierzenia budowlanego obejmuje:

Budowa sieci wodociągowej wraz z uzbrojeniem o łącznej długości sieci 176,2 m

Budowa hydrantu nadziemnego p.poż. DN 80 – 2 szt.

Hydranty zlokalizowane są z zachowaniem przepisów, tj:

- od zewnętrznej krawędzi jezdni drogi lub ulicy - do 15 m;
- od ściany chronionego budynku - co najmniej 5 m.
- najbliższego hydrantu od chronionego obiektu budowlanego - do 75 m;
- między hydrantami - do 150 m.

### **1.3. Istniejący stan zagospodarowania terenu**

Teren inwestycji jest terenem zlokalizowanym w miejscowości Jabłonna Druga na działkach o numerach zgodnych z mapą: dz. nr . 191/11, 191/10, 191/6, 191/8, 164/17, 164/15, 161/6, 161/40, 161/41 obręb: 060906\_2.0007 Jabłonna Druga.

Działki przez które przebiegała będzie sieć wodociągowa stanowią: drogi, tereny zielone oraz pola uprawne.

Przez działki przebiega sieć telekomunikacyjna i energetyczna.

### **1.4. Projektowane zagospodarowanie terenu**

Projektowaną sieć wodociągową wykonać z rur DN 110x6,6 mm PE100 RC SDR17, PN10.

### **1.5. Zestawienie powierzchni**

Nie dotyczy.

### **1.6. Informacje i dane:**

#### **a) o rodzaju ograniczeń lub zakazów w zabudowie i zagospodarowania terenu**

Na terenie planowanej inwestycji nie wprowadzono zakazu ani ograniczeń do wykonania proj. sieci wodociągowej.

#### **b) o rejestrze zabytków, gminnej ewidencji zabytków oraz o obszarze objętym ochroną konserwatorską**

Działki, na której lokalizowana jest sieć wodociągowa nie są wpisane do rejestru zabytków oraz gminnej ewidencji zabytków. Zamierzenie budowlane nie jest lokalizowane na obszarze objętym ochroną konserwatorską.

#### **c) o wpływie eksploatacji górniczej na teren inwestycji**

Projektowane elementy sieci wodociągowej nie wymagają zabezpieczeń przed wpływem eksploatacji górniczej.

---

d) o ochronie środowiska oraz higienie i zdrowia użytkowników projektowanych obiektów budowlanych

Przyjęte w opracowaniu projektowym rozwiązania funkcjonalno – przestrzenne oraz techniczne nie wpływają negatywnie na środowisko przyrodnicze, zdrowie ludzi i inne obiekty budowlane. Na etapie realizacji zadania związanego z budową inwestycji należy zadbać o:

- minimalizację oddziaływania hałasu na otoczenie,
- prowadzenie prawidłowej gospodarki odpadami,
- zapewnić odpowiedni nadzór, tak aby nie dopuścić do zanieczyszczenia wód powierzchniowych, podziemnych i gleby.

Nie przewiduje się aby elementy sieci wodociągowej w trakcie użytkowania emitowały szkodliwe gazy, pyły lub płyny. Elementy nie wpływają negatywnie na istniejący drzewostan i inne elementy środowiska naturalnego. Wszystkie zastosowane materiały powinny posiadać aktualne aprobaty techniczne i certyfikaty zgodności jednostek certyfikujących.

Informacje dotyczące bezpieczeństwa i zdrowia użytkowników: projektowane elementy spełniają wymogi bezpieczeństwa i zdrowia użytkowników. Przed oddaniem wodociągu do użytkowania należy zapewnić płukanie wodociągu, a wodę należy poddać analizie bakteriologicznej oraz fizykochemicznej.

Projektowana sieć wodociągowa nie będzie powodowała utrudnień oraz ograniczeń w stosunku do osób trzecich. Projektowana budowa nie utrudnia dostępu do dróg publicznych, nie pozbawia możliwości korzystania z wody, energii elektrycznej, kanalizacji czy środków łączności. Warunki bezpieczeństwa i ochrony zdrowia osób przebywających na terenie budowy: warunki bezpieczeństwa i ochrony zdrowia osób przebywających na terenie budowy zostały opisane w części opracowania poświęconej „Informacji dotyczącej bezpieczeństwa i ochrony zdrowia” – wytycznych do planu bioz.

### **1.7. Ochrona przeciwpożarowa**

Ze względu na konieczność ochrony ppoż. budynków objętych opracowaniem, projektuje się 2 hydranty w pobliżu ciągu komunikacyjnego.

Hydranty zostały usytuowane w oparciu o istniejące i projektowane zabudowania.

Wymagania dla hydrantów p.poż.:

- należy stosować hydranty nadziemne (koloru czerwonego) o średnicy DN 80 mm, z samoczynnym odwodnieniem, podwójnym zamknięciem,
- ciśnienie nominalne: PN16,
- głowica wykonana z żeliwa sferoidalnego min GGG40,
- kolumna wykonana z żeliwa sferoidalnego, zabezpieczenie antykorozyjne elementów żeliwnych wewnątrz i na zewnątrz żywicą epoksydową o minimalnej grubości warstwy lakierniczej 250 um,
- wrzeciono wykonane ze stali nierdzewnej z gwintem walcowanym na zimno co najmniej z podwójnym uszczelnieniem oringowym,
- elastomerowe uszczelnienie zamknięcia,
- samoczynne odwodnienie kolumny (na odwodnienie kolumny stosować osłony podziemne z tworzywa sztucznego, odwodnienie powinno działać tylko przy pełnym zamknięciu hydrantu, a w pośrednim i przy całkowitym otwarciu powinno być szczelne),
- aktualny atest PZH dopuszczający do kontaktu z wodą pitną,
- dwie nasady boczne DN75 z pokrywami wykonanymi z polietylenu,
- kolorystyka - wyłącznie kolor czerwony;
- wymagane świadectwo dopuszczenia wyrobu do użytkowania w ochronie p.poż. wydane przez Centrum Naukowo - Badawcze Ochrony Przeciwpożarowej w Józefowie.

Skrzynki zasuw hydrantowych oraz kolumn hydrantowych nadziemnych winny spełniać wymagania normy.

---

Teren wokół hydrantów powinien być zagospodarowany w sposób umożliwiający odprowadzenie wody z płukania sieci. Woda odprowadzana będzie powierzchniowo do gruntu. Zasuwa przed hydrantem powinna być zamontowana w odległości nie mniejszej niż 1 m i pozostawać w pozycji otwartej.

Hydranty lokalizuje się wzdłuż ciągu komunikacyjnego. Zaprojektowano 2 hydranty przeciwpożarowe o średnicy nominalnej DN80. Dla projektowanych hydrantów wydajność nominalna pojedynczego hydrantu, przy ciśnieniu nominalnym 0,2 MPa mierzonym na zaworze hydrantowym podczas poboru wody wynosi min. 10 dm<sup>3</sup>/s.

### **1.8. Warunki gruntowe**

W tym rejonie nie stwierdzono występowania wody gruntowej. W oparciu o Rozporządzenie Ministra Transportu, Budownictwa i Gospodarki Morskiej z dnia 25.04.2012r w sprawie ustalenia geotechnicznych warunków posadowienia obiektów budowlanych dla omawianego terenu i typu inwestycji przyjmuje się pierwszą kategorię geotechniczną w prostych warunkach gruntowych.

### **1.9. Obszar oddziaływania**

Obszar oddziaływania projektowanej sieci nie wykracza poza działki, przez które przebiega sieć – tj. działki nr 191/11, 191/10, 191/6, 191/8, 164/17, 164/15, 161/6, 161/40, 161/41 obręb: 060906\_2.0007 Jabłonna Druga.

Określenie obszaru oddziaływania sieci sanitarnej określono na podstawie ustaw i przepisów techniczno – budowlanych a w szczególności:

- Ustawa z dnia 7 lipca 1994 r.- Prawo Budowlane (Dz.U. 2020 poz. 1333),
- Rozporządzenie Ministra Infrastruktury z dn. 12.04.2002 r w sprawie warunków technicznych, jakim powinny odpowiadać budynki i ich usytuowanie (Dz.U. 2022 poz.1225),
- Ustawa z dnia 27 kwietnia 2001 r. Prawo ochrony środowiska (Dz.U. 2001 nr 62 poz. 627),
- Ustawa z dnia 3 października 2008 r. o udostępnianiu informacji o środowisku i jego ochronie, udziale społeczeństwa w ochronie środowiska oraz o ocenach oddziaływania na środowisko (Dz.U. 2008 nr. 199 poz. 1227),
- Rozporządzenie Ministra Pracy i Polityki Socjalnej z dnia 26 września 1997 r. w sprawie ogólnych przepisów bezpieczeństwa i higieny pracy (Dz.U. 1997 nr. 129 poz. 844),
- Rozporządzenie Ministra Infrastruktury z dnia 6 lutego 2003 r. w sprawie bezpieczeństwa i higieny pracy podczas wykonywania robót budowlanych (Dz.U. 2003 nr. 47 poz. 401),
- Rozporządzenie Ministra Gospodarki z dnia 20 września 2001 r. w sprawie bezpieczeństwa i higieny pracy podczas eksploatacji maszyn i innych urządzeń technicznych do robót ziemnych, budowlanych i drogowych (Dz.U. 2001 nr. 118 poz. 1263),

Przewidywana do realizacji inwestycja została zaprojektowana zgodnie z Warunkami Technicznymi i Polskimi Normami. Obszar oddziaływania projektowanej sieci ogranicza się jedynie do działek, na której planowana jest inwestycja.

### **1.10. Uwagi końcowe**

Wykonanie robót winno być zgodne z:

- Warunkami Technicznymi Wykonania i Odbioru Rurociągów z Tworzyw Sztucznych,
- Warunkami Technicznymi Wykonania i Odbioru Robót Budowlano- Montażowych, tom II – Instalacje sanitarne i przemysłowe,
- Warunkami Technicznymi Wykonania i Odbioru Sieci Wodociągowych – zeszyt 3 wymagań technicznych COBRTI INSTAL,
- Warunkami Technicznymi Wykonania i Odbioru Sieci Kanalizacyjnych – zeszyt 9 wymagań

---

technicznych COBRTI INSTAL.

"KARTOMETR" s.c.  
USŁUGI GEODEZYJNO-KARTOGRAFICZNE  
Maciej Zaborski, Janusz Chamera  
20-481 Lublin, ul. Olszewskiego 11  
pozw. 23.686  
NIP 712-19-32-019 REGON 430311299  
tel. 81-718-00-75

MAPA DO CELÓW PROJEKTOWYCH

dotyczy części dz. 161/6, 161/41, 161/40, 164/15, 164/17, 164/18, 191/7, 191/12, 191/13  
oraz części działek sąsiednich, obr. 0007 Jabłonna Druga,  
jedn. ewid. 060906\_2 Jabłonna, pow. lubelski, woj. lubelskie.

Skala 1:500

Niniejszą mapę wykonano na podstawie zaktualizowanej na obszarze objętym  
zamówieniem ( oznaczonym kolorem zielonym ) mapy zasadniczej gm. Jabłonna,  
sekcje: 8.148.08.23.2.4, 8.148.08.24.1.3, według stanu na dzień 24.07.2025r.

Nie badano ksiąg wieczystych.

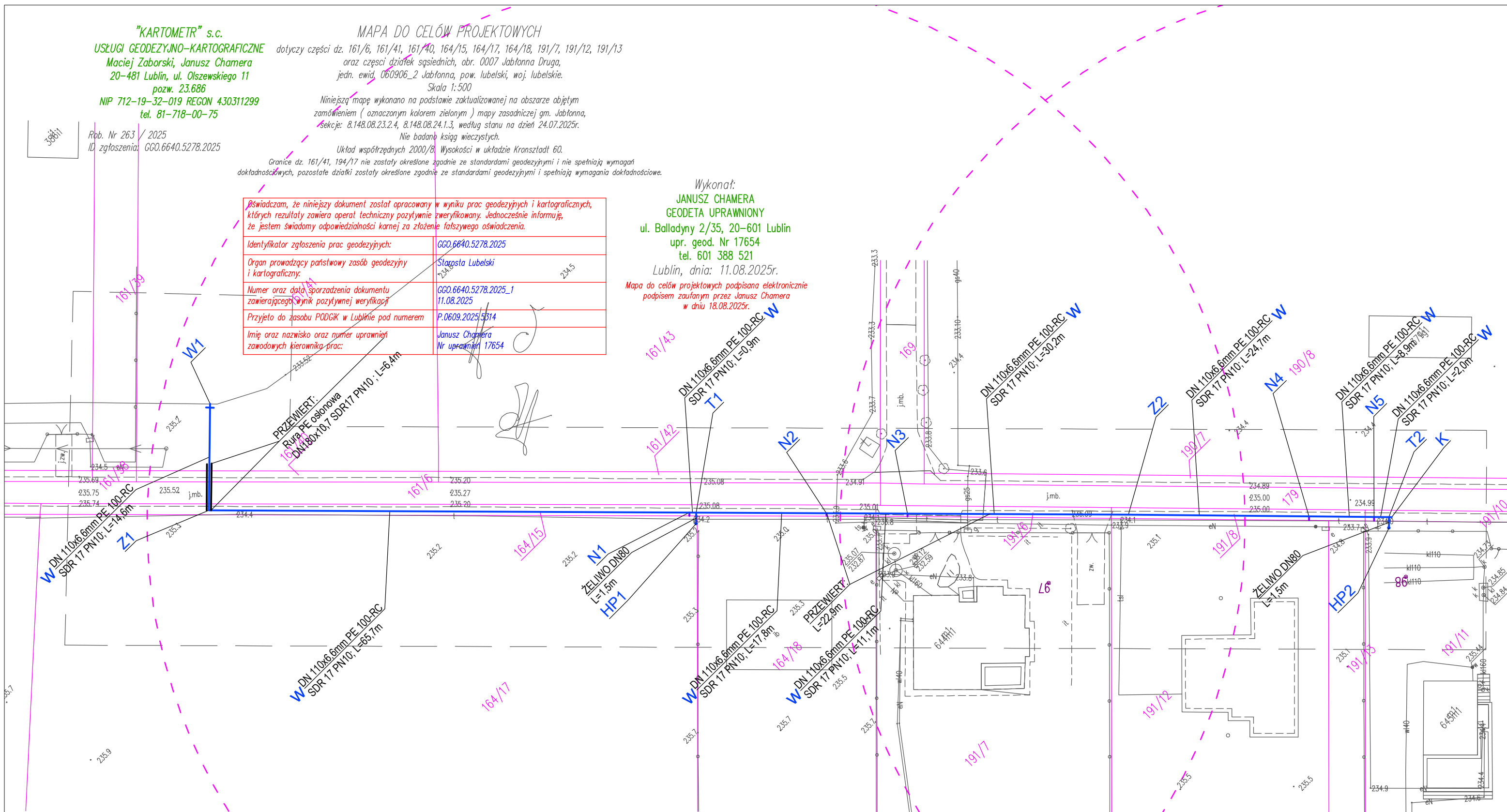
Układ współrzędnych 2000/8, Wysokości w układzie Kronsztadt 60.

Granice dz. 161/41, 194/17 nie zostały określone zgodnie ze standardami geodezyjnymi i nie spełniają wymagań  
dokładnościowych, pozostałe działki zostały określone zgodnie ze standardami geodezyjnymi i spełniają wymagania dokładnościowe.

Oświadczam, że niniejszy dokument został opracowany w wyniku prac geodezyjnych i kartograficznych, których rezultaty zawiera operat techniczny pozytywnie zweryfikowany. Jednocześnie informuję, że jestem świadomy odpowiedzialności karnej za złożenie fałszywego oświadczenia.	
Identyfikator zgłoszenia prac geodezyjnych:	GGO.6640.5278.2025
Organ prowadzący państwowy zasób geodezyjny i kartograficzny:	Starosta Lubelski
Numer oraz data sporządzenia dokumentu zawierającego wynik pozytywnej weryfikacji	GGO.6640.5278.2025_1 11.08.2025
Przyjęto do zasobu PODOGK w Lublinie pod numerem	P.0609.2025/5314
Imię oraz nazwisko oraz numer uprawnień zawodowych kierownika prac:	Janusz Chamera Nr uprawnień 17654

Wykonał:  
JANUSZ CHAMERA  
GEODETA UPRAWNIONY  
ul. Balladyny 2/35, 20-601 Lublin  
upr. geod. Nr 17654  
tel. 601 388 521  
Lublin, dnia: 11.08.2025r.


Mapa do celów projektowych podpisana elektronicznie  
podpisem zaufanym przez Janusz Chamera  
w dniu 18.08.2025r.



ZA ZGODNOŚĆ MAPY DO CELÓW PROJEKTOWYCH

LEGENDA:

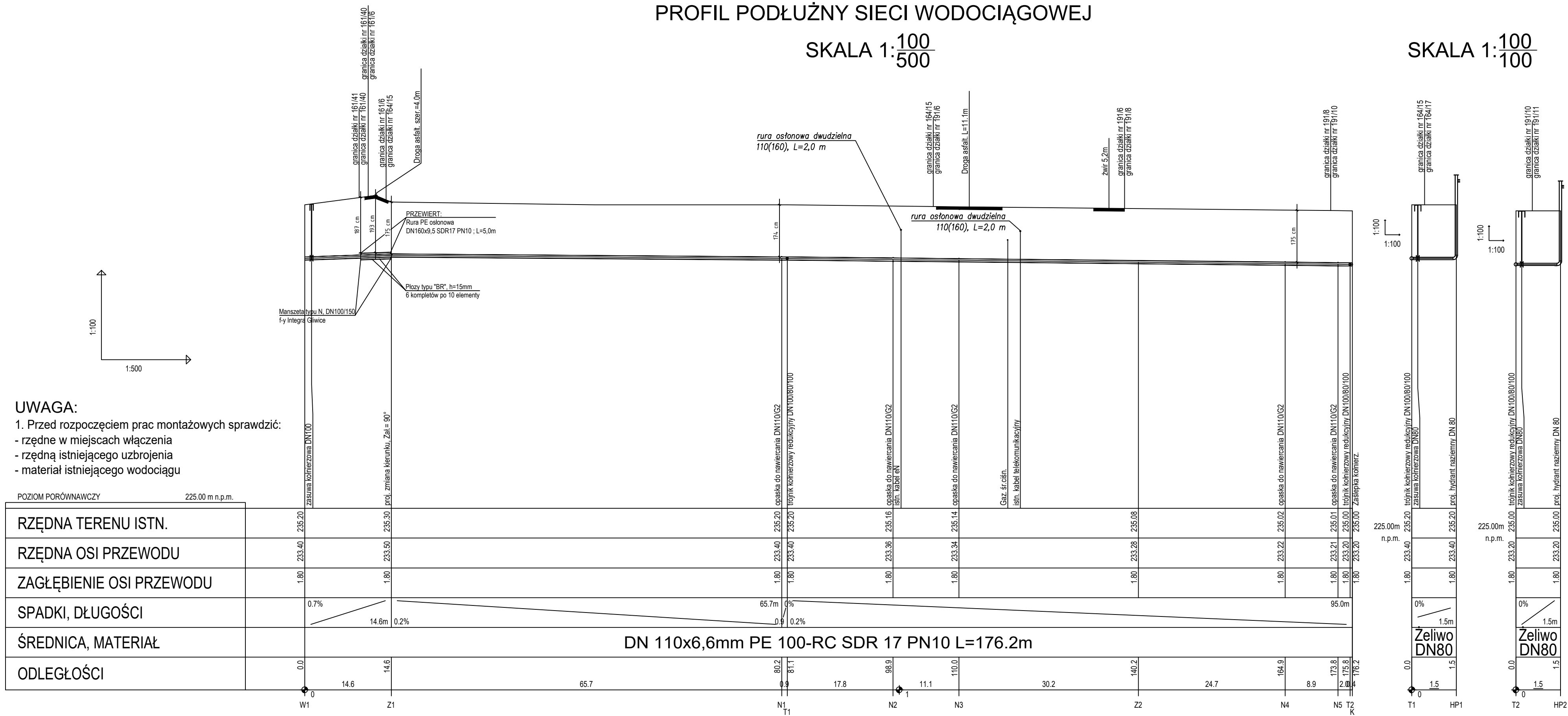
- |       |   |                             |
|-------|---|-----------------------------|
| W     | - | PROJ. SIEĆ WODOCIAĞOWA      |
| HP    | - | PROJ. PRZEPICIE WODOCIAĞOWE |
| HP    | - | PROJ. HYDRANT NADZIEMNY     |
| - - - | - | ZASIĘG HYDRANTU             |

JEDNOSTKA PROJEKTOWA BR. SANITARNEJ		JJ SANIT JAROSŁAW JÓZWIAK Ul. Inżynierska 9/49, 20-484 Lublin NIP: 714-193-71-84 Tel: 506741896, e-mail. jozwiak@jjsanit.pl		
INWESTOR	GMINA JABŁONNA UL. JABŁONNA MAJĄTEK 22, 23-114 JABŁONNA MAJĄTEK			
NAZWA I ADRES INWESTYCJI	PROJEKT ROZBUDOWY SIECI WODOCIĄGOWEJ DLA GMINY JABŁONNA W MIEJSCOWOŚCI JABŁONNA DRUGA NA DZ. 191/11, 191/10, 191/6, 191/8, 164/17, 164/15, 161/6, 161/40, 161/41 OBRĘB: 060906.2.0007 JABŁONNA DRUGA			
FAZA	PROJEKT ZAGOSPODAROWANIA TERENU			DATA 10.2025r.
RYSUNEK	PLAN SYTUACYJNO WYSOKOŚCIOWY			
BRANŻA	PROJEKTANT/SPRAWDZAJĄCA	UPR.	PODPIS	SKALA 1:500
SANITARNA	mgr inż. Jarosław Józwiak	LUB/0063/PWBS/17		NR RYS S-01
	mgr inż. Magdalena Józwiak	LUB/0067/PWBS/19		

PROFIL PODŁUŻNY SIECI WODOCIĄGOWEJ

SKALA 1:  $\frac{100}{500}$

SKALA 1:  $\frac{100}{100}$



JEDNOSTKA PROJEKTOWA BR. SANITARNEJ	 Jarosław Jóźwiak	JJ SANIT JAROSŁAW JÓŹWIAK Ul. Inżynierska 9/49, 20-484 Lublin NIP: 714-193-71-84 Tel: 506741896, e-mail. jozwiak@jjsanit.pl		
INWESTOR	GMINA JABŁONNA UL. JABŁONNA MAJĄTEK 22, 23-114 JABŁONNA MAJĄTEK			
NAZWA I ADRES INWESTYCJI	PROJEKT ROZBUDOWY SIECI WODOCIĄGOWEJ DLA GMINY JABŁONNA W MIEJSCOWOŚCI JABŁONNA DRUGA NA DZ. 191/11, 191/10, 191/6, 191/8, 164/17, 164/15, 161/6, 161/40, 161/41 OBRĘB: 060906.2.0007 JABŁONNA DRUGA			
FAZA	PROJEKT ZAGOSPODAROWANIA TERENU			DATA 10.2025r.
RYSUNEK	PROFIL PODŁUŻNY SIECI WODOCIĄGOWEJ			SKALA WG. RYS.
BRANŻA	PROJEKTANT/SPRAWDZAJĄCA	UPR.	PODPIS	
SANITARNA	mgr inż. Jarosław Jóźwiak	LUB/0063/PWBS/17		NR RYS
	mgr inż. Magdalena Jóźwiak	LUB/0067/PWBS/19		S-02

# OŚWIADCZENIE PROJEKTANTA

## (branża instalacyjna - sanitarna)

W myśl art.34 ust. 3d (Dz.U. z 2020r. poz.1333) – Prawo budowlane oświadczam, że niniejsze opracowanie projektowe obejmujące swoim zakresem:

- *projekt zagospodarowania terenu w zakresie sieci wodociągowej*  
dla inwestycji:

NAZWA ZAMIERZENIA BUDOWLANEGO:

**PROJEKT BUDOWY SIECI WODOCIĄGOWEJ W MIEJSCOWOŚCI JABŁONNA DRUGA**

ADRES / LOKALIZACJA:

**JABŁONNA DRUGA NA DZ. 191/11, 191/10, 191/6, 191/8, 164/17, 164/15, 161/6, 161/40, 161/41 OBRĘB: 060906\_2.0007 JABŁONNA DRUGA**

INWESTOR / ADRES:

**GMINA JABŁONNA**

**UL. JABŁONNA MAJĄTEK 22, 23-114 JABŁONNA MAJĄTEK**

zostało sporządzone zgodnie z obowiązującymi przepisami oraz zasadami wiedzy technicznej.

Projektant

***mgr inż. Jarosław Józwiak***

upr. bud. nr LUB/0063/PWBS/17

Specjalność instalacyjna w zakresie sieci, instalacji

Pi urządzeń cieplnych, wentylacyjnych, gazowych,

wodociągowych i kanalizacyjnych

.....

Sprawdzająca

***mgr inż. Magdalena Józwiak***

upr. bud. nr LUB/0067/PWBS/19

Specjalność instalacyjna w zakresie sieci, instalacji

i urządzeń cieplnych, wentylacyjnych, gazowych,

wodociągowych i kanalizacyjnych

.....